

RAPPORT D'ACTIVITÉ 2023



« Rien ne se fera sans les jeunes »

Bertrand SCHWARTZ, fondateur des Missions Locales

SOMMAIRE

QUI SOMMES-NOUS ?

4

NOS FINANCEMENTS

6

LES CHIFFRES CLÉS

8

LES DISPOSITIFS

10

EMPLOI - FORMATION

11

LE SPORT, LES JEUNES ET LA MLCP

12

(RE)DONNER CONFIANCE

13

LES PARTENARIATS

14

NOS SERVICES CIVIQUES

15

2023 EN ACTIONS

16

PERSPECTIVES 2024

18

OBJECTIF LABELLISATION

19



Mission Locale Cœur de Picardie

Siège : 324 Rue du Moulin Saint-Blaise 60400 Noyon

Directeur de la publication : Alain BALAVOINE, Directeur de la Mission Locale Cœur de Picardie

Rédaction et design graphique : Amandine SAWCRYSRYN, Responsable Accompagnement Global et Caroline MARIOTTI, Chargée de Communication

Crédits photos : Freepik, Mission Locale Cœur de Picardie

Impression : SMI Imprimerie

QUI SOMMES-NOUS ?

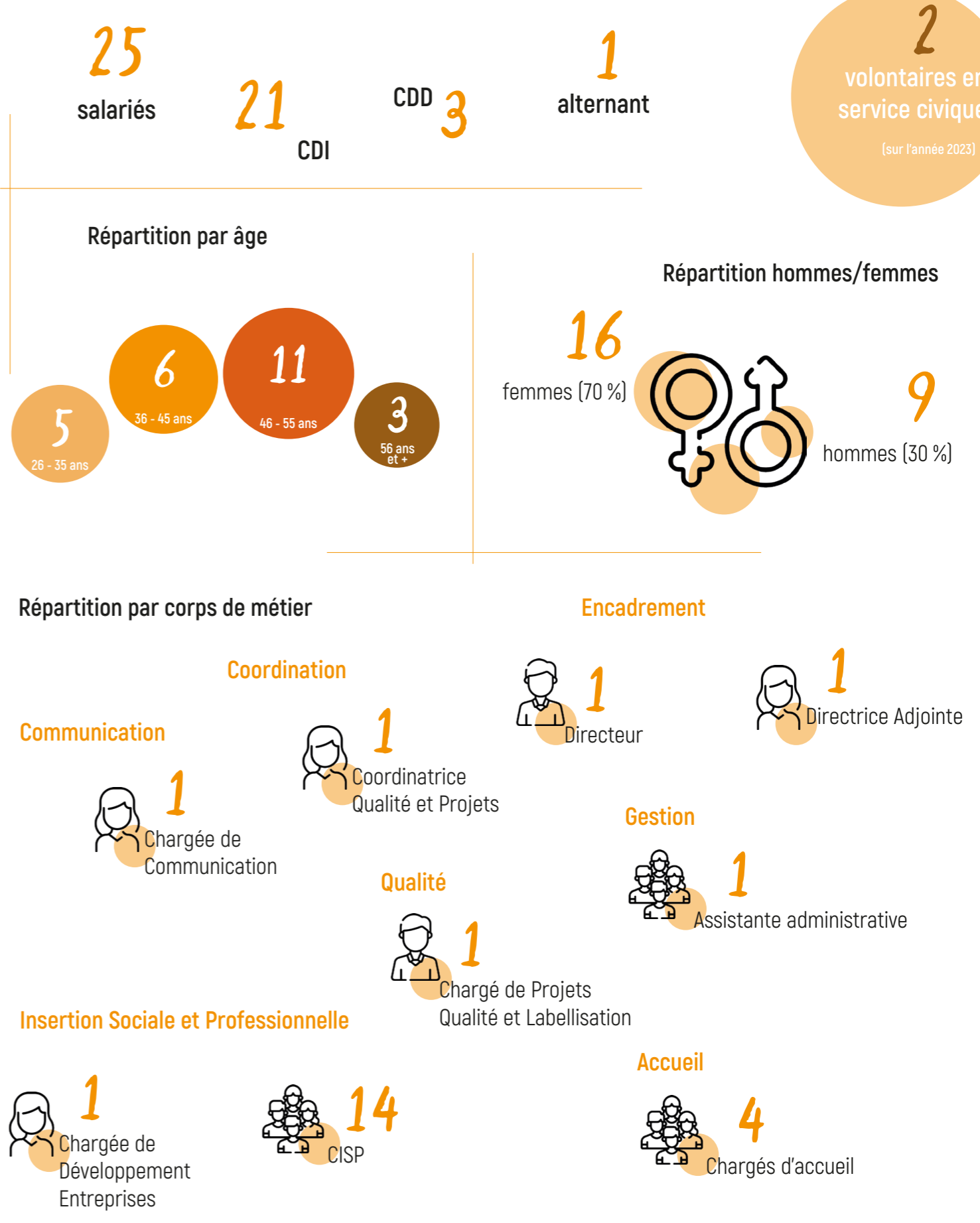
- ### LA GOUVERNANCE
- Conseil d'administration**
Membres élus le 24 mars 2023
- Mme Sophia **MORDAQUE**
Présidente de la Mission Locale,
Mairie de Montdidier
 - Mme Sandrine **DAUCHELLE**
Présidente CC du Pays Noyonnais
 - Mme Bénédicte **THIÉBAUT**
Présidente CC du Grand Roye
 - Mme Josiane **HÉROUART**
Mairie de Roye
 - Mme Isabelle **DA SILVA**
Mairie de Noyon
 - M. Didier **BÉRANGER**
CC du Pays Noyonnais
 - Mme Hanane **LEMFEDÉL**
CC du Pays Noyonnais
 - Mme Aurore **HUGOT**
CC du Pays Noyonnais
 - Mme Anne **LEROYER**
CC du Grand Roye
 - Mme Catherine **QUIGNON**
CC du Grand Roye
 - M. Xavier **BERTRAND**
Président du Conseil Régional des Hauts-de-France
Représenté par Mme Anne-Sophie **FONTAINE**
Conseillère Régionale
 - Mme Nadège **LEFEBVRE**
Présidente Conseil Départemental de l'Oise
Représentée par Mme Corinne **ACHIN**
Conseillère Départementale
 - M. Stéphane **HAUSSOULIER**
Président Conseil Départemental de la Somme
 - Mme Marie-Christine **HAZARD**
Directrice France Travail Noyon
 - M. Etienne **BOILE**
Directeur GEIQ MRH
 - M. Morgan **ISAAC**
Président de la Délégation de l'Oise CMA Hauts-de-France

Un service de proximité



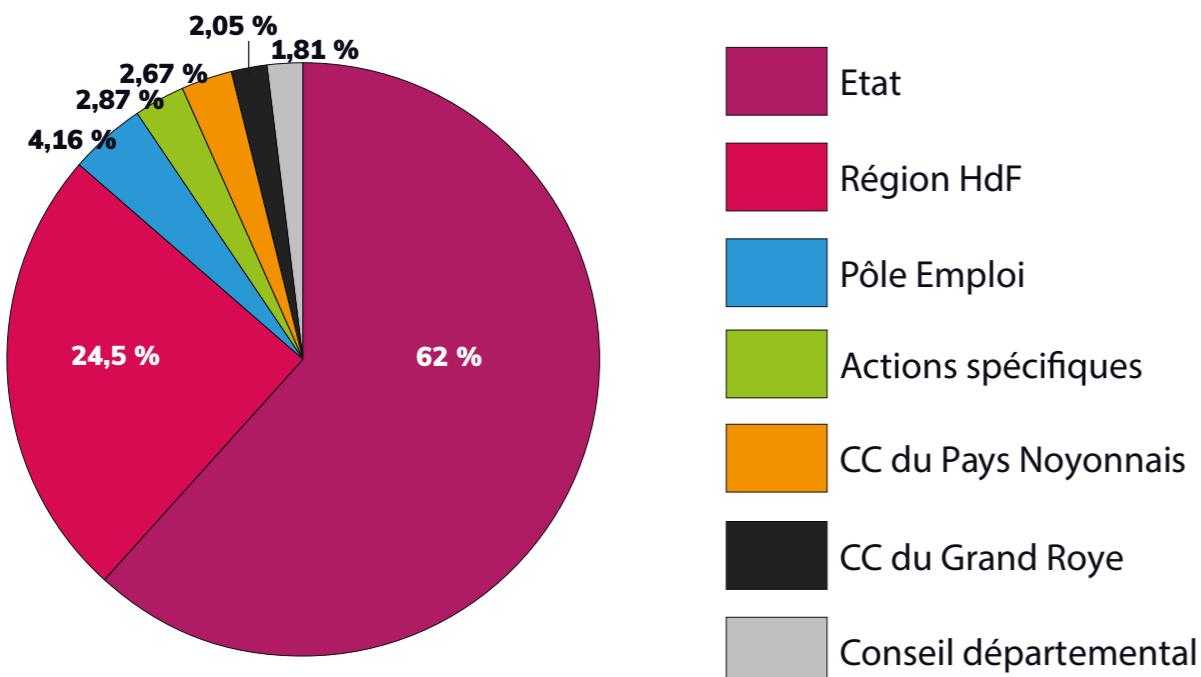
La Mission Locale est une association appartenant au Service Public de l'Emploi Local. Elle est ouverte aux **jeunes entre 16 et 25 ans** sortis du système scolaire et **aux jeunes titulaires d'une RQTH jusqu'à 29 ans**. Un accompagnement personnalisé est proposé et adapté en fonction des besoins de chaque jeune. Qu'il s'agisse de l'emploi, la formation ou de la vie quotidienne, des conseillers sont là pour accompagner, informer et, selon la situation, mettre en relation avec les partenaires locaux.

Une équipe au service de l'insertion sociale et professionnelle des jeunes au 31.12.2023



NOS FINANCEMENTS

Budget annuel 2023



1 148 252 € : 62 % du budget

Convention pluriannuelle d'objectifs

- Accueil, suivi, orientation et accompagnement personnalisé dans une approche globale d'insertion
- Accès à l'insertion, partenariat avec le tissu économique local
- Développement des outils et moyens d'actions
- Objectifs quantitatifs d'accueil, d'accès à l'emploi et d'entrées en CEJ



454 294 € : 24,5 % du budget

Convention pluriannuelle d'objectifs

- Mobilisation pour l'accès à la qualification des jeunes
- Promotion de l'apprentissage
- Implication des jeunes dans l'élaboration et l'évaluation des dispositifs et actions
- Participation à la mise en œuvre, l'évaluation et l'évolution des politiques



77 065 € : 4,16 % du budget

Convention pluriannuelle de partenariat

- Accompagnement des jeunes demandeurs d'emploi dans le cadre du PPAE
- Complémentarité et ouverture des offres de services des 2 structures en direction des jeunes et des employeurs



53 290 € : 2,87 % du budget

- Repérer les jeunes dans le cadre du PIC repérage
- Mise en place des actions dans le cadre du projet santé
- Accès à l'emploi, partenariat avec le tissu économique local
- Achat de matériel spécifique



33 600 € : 1,81 % du budget

Convention de partenariat

- Accueil des jeunes et mise en place des outils d'insertion
- Priorité des actions en faveur des jeunes en grande difficulté
- Accompagnement socio-professionnel des jeunes bénéficiaires du RSA
- Partenariat avec les structures du travail social



49 446 € : 2,67 % du budget



38 067 € : 2,05 % du budget

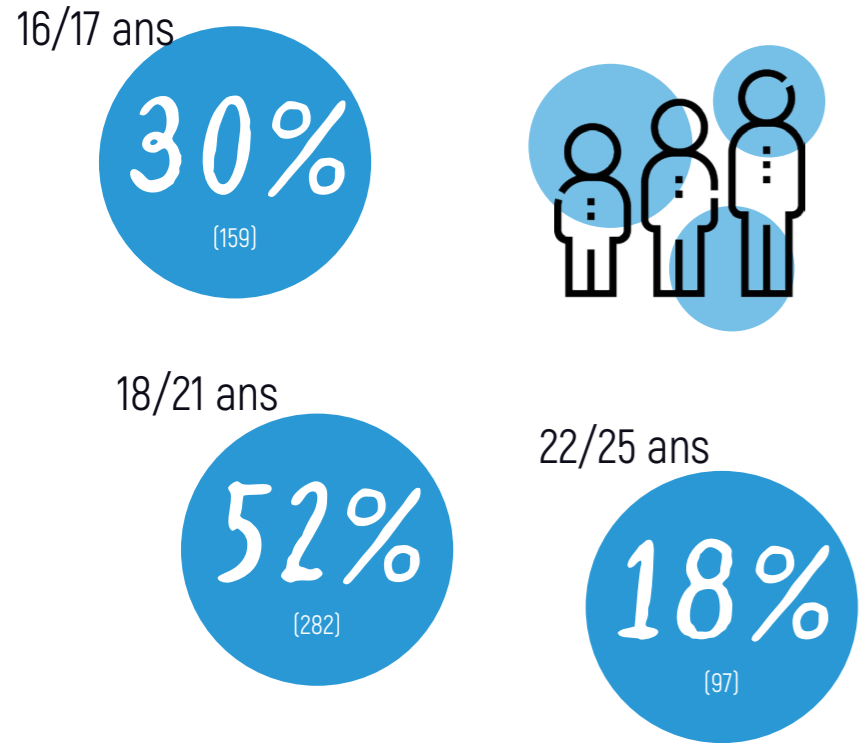
- Accueil, information, orientation et accompagnement personnalisé dans une approche globale d'insertion socioprofessionnelle
- Accès à l'emploi, partenariat avec le tissu économique local

Compte de résultat 2023

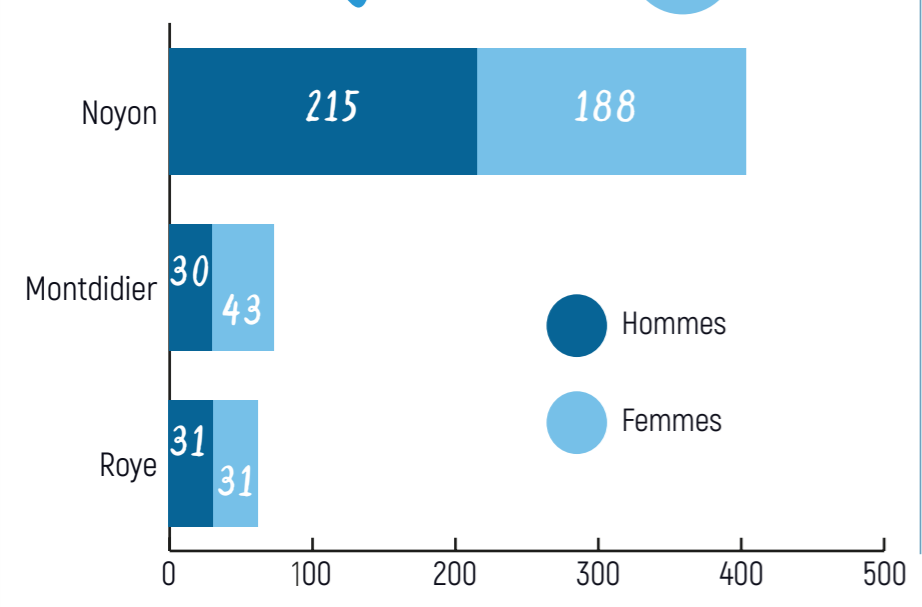
	32/12/2023	31/12/2022
Subventions d'exploitation	1 854 015 €	2 064 068 €
Reprise sur dépréciations, amortissements, provisions et transferts de charges	487 222 €	84 467 €
Reprise fonds dédiés	153 633 €	132 928 €
Autres produits	212 €	210 €
Total produits d'exploitation	2 495 082 €	2 281 673 €
Autres achats et charges externes	383 195 €	364 847 €
Impôts et taxes	76 507 €	75 102 €
Charges de personnel	1 267 034 €	1 155 299 €
Dotations aux amortissements	55 976 €	38 885 €
Dotations aux provisions	300 000 €	425 188 €
Report en fonds dédiés	75 500 €	130 000 €
Autres charges	283 501 €	0 €
Total charges exploitation	2 441 713 €	2 189 321 €
Résultat d'exploitation	53 369 €	92 352 €
Résultat financier	4 551 €	- 539 €
Résultat exceptionnel	10 600 €	26 705 €
Total des produits	2 507 474 €	2 309 286 €
Total des charges	2 448 056 €	2 190 768 €
Excédent ou déficit	59 418 €	118 518 €

LES CHIFFRES CLÉS

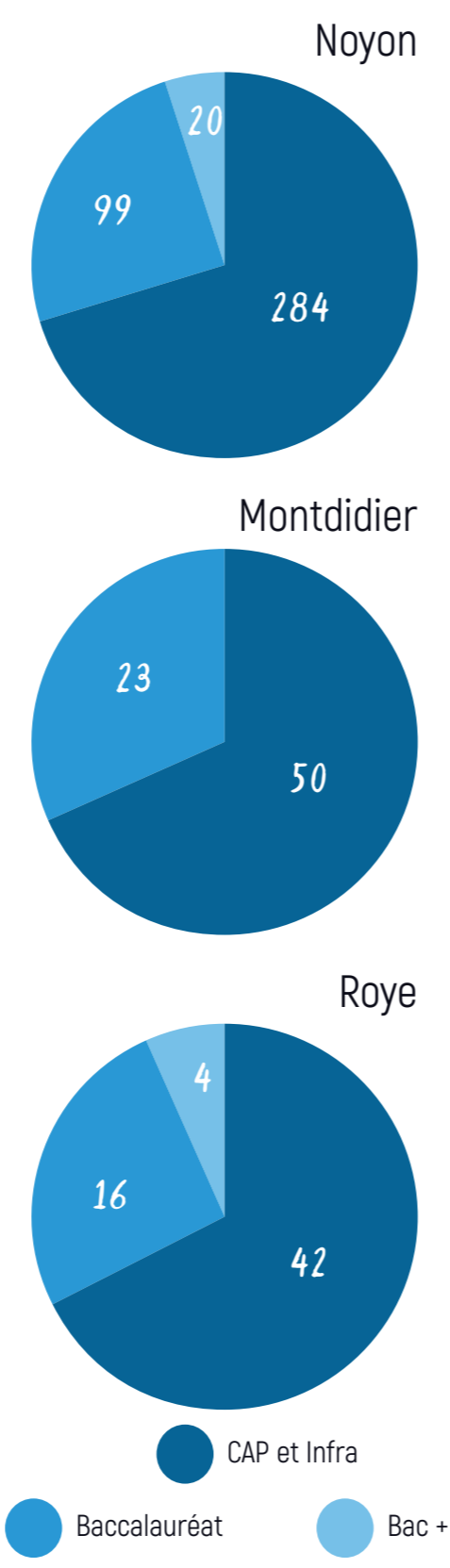
Premiers accueils



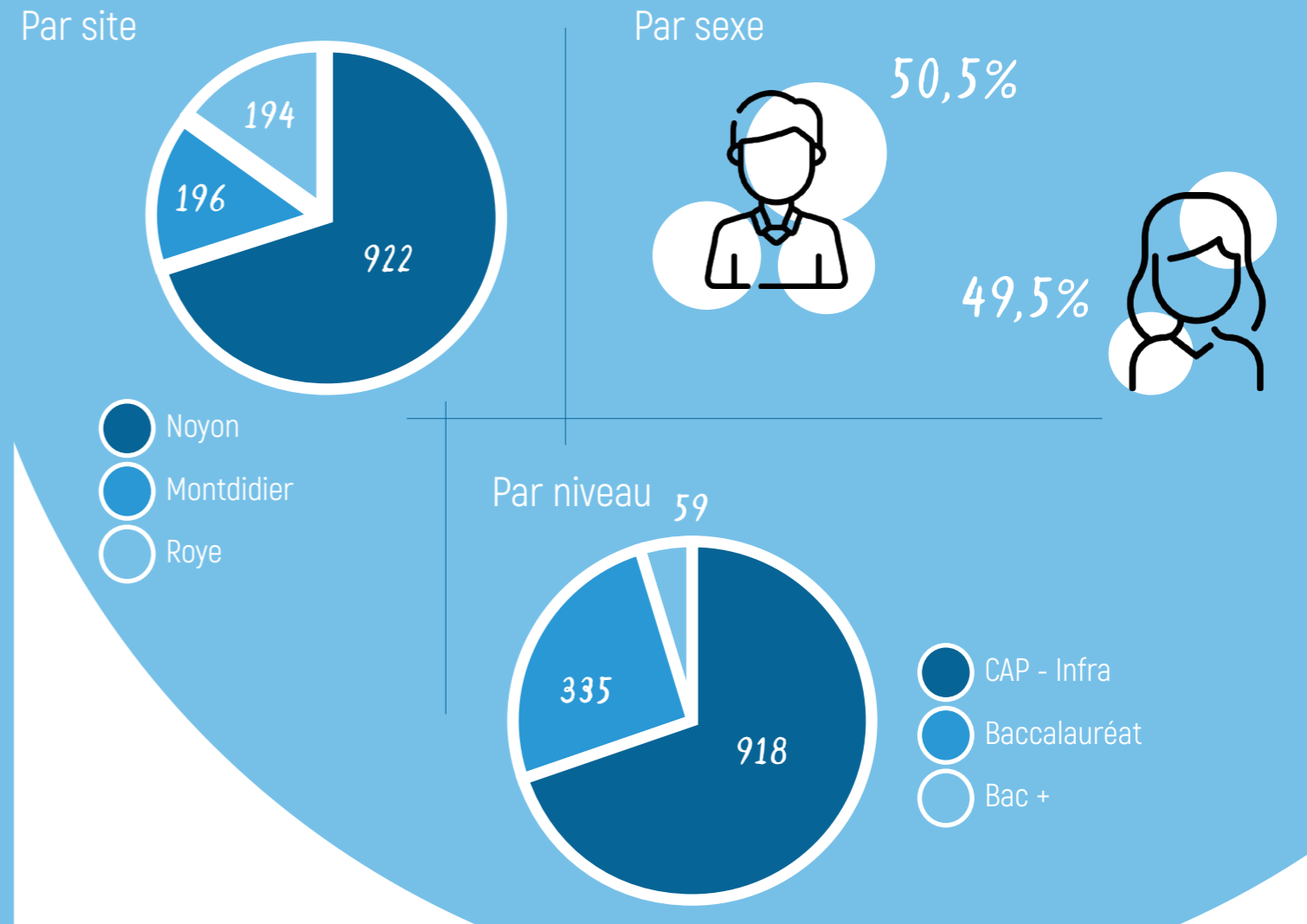
538 premiers accueils



Répartition par niveau et par site



Le public suivi



1 807
jeunes en contact

538 premiers accueils

jeunes entrés dans les dispositifs d'accompagnement renforcés en 2023
592

jeunes suivis en et hors dispositifs en 2023
1 294

LES DISPOSITIFS

Le PACEA

Le **Parcours Contractualisé d'accompagnement vers l'Emploi et l'Autonomie** (PACEA) est un cadre contractuel de l'accompagnement des jeunes. Il est constitué de phases d'accompagnement successives qui peuvent s'enchaîner pour une durée maximale de 24 mois consécutifs. L'entrée en PACEA est précédée d'une phase de diagnostic d'une durée de 1 à 3 mois maximum. Ce diagnostic identifie les besoins du jeune, ses projets et sa situation. A la signature du contrat d'engagement, différentes phases peuvent être déterminées. Elles servent de base pour définir les étapes de l'accompagnement. Ces phases peuvent être modifiées tout au long du parcours. Les objectifs sont définis avec le jeune et ils font l'objet d'une évaluation à leur terme afin de mesurer la progression du jeune vers l'autonomie ou l'accès à l'emploi. Lorsque le jeune n'est pas en situation d'emploi ou de formation, il pourra bénéficier d'une aide financière sous certaines conditions et si sa situation le nécessite.

Le parrainage

Ce dispositif proposé aux jeunes a pour objectif de faciliter l'accès et le maintien du jeune dans la vie professionnelle et sociale. Le parrain/la marraine accompagne le jeune et l'aide dans la construction de son parcours d'insertion professionnelle et lui apporte son expérience.

Le PPAE

La Mission Locale est signataire d'une convention de partenariat avec Pôle emploi et dans ce cadre elle accompagne des jeunes demandeurs d'emploi dans la mise en place de leur **Projet Personnalisé d'Accès à l'Emploi**.

Le CEJ

Le **Contrat d'Engagement Jeune** (CEJ) est un parcours d'accompagnement individuel et intensif avec l'objectif d'entrer durablement dans l'emploi. Dans un cadre plus exigeant, les jeunes contractualisent un programme d'actions (ateliers, recherches en autonomie, PMSMP, entretiens) d'au minimum 15 à 20 heures par semaine. Une allocation peut être versée en fonction des ressources déclarées sous conditions de respecter les engagements du contrat. En 2023, 323 jeunes ont contractualisé un CEJ.

L'accompagnement des jeunes bénéficiaires du RSA

L'accompagnement dans ce dispositif, dans le cadre d'une convention avec le Conseil Départemental de l'Oise, passe par l'élaboration d'un Contrat d'engagement réciproque professionnel entre le référent Mission Locale et le bénéficiaire du RSA qui précise les démarches d'insertion professionnelle que le jeune s'engage à accomplir. Lors des rencontres mensuelles, le référent peut mobiliser les prestations de droit commun ainsi que la Bourse départementale (BDI) et les aides individuelles, prestations financées par le Conseil Départemental, qui sont nécessaires pour lever les freins.

EMPLOI - FORMATION

Nos jeunes et l'emploi



Focus

alternance

Le Gouvernement a mis en place différentes aides pour guider et inciter les entreprises à recruter des jeunes avec notamment une aide exceptionnelle pour les recrutements en alternance à partir du 1er juillet 2020, pouvant aller jusqu'à 6 000 euros pour l'embauche d'un alternant mineur et 8 000 euros pour l'embauche d'un alternant de 18 ans à 29 ans.

Cette aide a servi d'appui à la Mission Locale Coeur de Picardie dans ses actions de promotion des contrats en alternance auprès des jeunes et des employeurs.

Focus PEC et CIE

Le contrat PEC, **Parcours Emploi Compétences** et le CIE, **Contrat Initiative Emploi**, reposent sur trois valeurs :

- Emploi,
- Formation
- Accompagnement

Ce sont des contrats de travail accompagnés d'une aide à l'embauche dont la durée peut varier de 20 heures à 35 heures par semaine pour permettre un retour sur le marché du travail, grâce à la formation et à l'acquisition de compétences.

Les CIE peuvent être initialisés en CDD pour une durée de 6 mois minimum ou en CDI avec une prise en charge pouvant aller jusqu'à 30 heures par semaine, l'aide sera attribuée pour un an en cas de signature d'un CDI.

Les PEC peuvent être initialisés en CDD pour une durée de 6 mois minimum ou en CDI avec une prise en charge pouvant aller jusqu'à 26 heures par semaine.



LE SPORT, LES JEUNES ET LA MLCP

Dans le cadre d'un projet axé sur la **santé** avec l'appui de l'Agence Régionale de Santé Hauts de France, la Mission Locale Cœur de Picardie offre la possibilité aux jeunes de découvrir une activité sportive.

Le fitness cardio

Le fitness cardio est accessible à tous, Kévin Dias, éducateur sportif adapte le niveau de la séance aux capacités physiques des jeunes présents.

Sans matériel spécifique requis, cette activité peut se pratiquer partout ou presque ! Kévin intervient une fois par mois sur l'ensemble des sites de la MLCP.



Le tennis

Érick Vanderbecq, professeur de tennis, accompagne un groupe de 8 jeunes (maximum) deux fois par mois au Tennis Club Compiègne Pompadour. Les jeunes peuvent ainsi découvrir cette activité le temps d'une matinée, échanger autour de la pratique et les bienfaits du sport sur la santé physique et mentale.

(RE)DONNER CONFIANCE

L'accompagnement de nos jeunes passe par la mise à disposition d'outils nécessaires à leur épanouissement personnel et professionnel.

Exprime toi !

Depuis 2022, la Mission Locale Cœur de Picardie propose aux jeunes de travailler avec Céline Cazorla, de l'atelier Babafigue, sur la confiance en soi, l'expression de ses émotions, les facultés d'écoute globale, le rapport à soi et le rapport à l'autre au travers de jeux, mises en situation, d'improvisation dans le but de développer une aisance relationnelle.



Parcours CPS

Le travail sur les Compétences Psycho-Sociales réalisé au cours d'un parcours de cinq ateliers permet aux jeunes de renforcer leur confiance en eux. En effet, ces ateliers vont aborder les thématiques suivantes : la communication, les émotions, les besoins et envies, la gestion du stress et la résolution de problème.



LES PARTENARIATS

En tant que Mission Locale, nous travaillons avec différents acteurs du territoire, qu'il s'agisse d'emploi, de formation, de montée en compétences des jeunes que nous accompagnons.

En 2023, nous avons conclu de nouveaux partenariats grâce auxquels nous sommes en mesure de proposer une offre de services toujours plus complète et de lever des freins tels que la mobilité.

Ensemble, nous mettons en place des projets, des outils, des actions au service des jeunes et qui apportent une meilleure visibilité à nos partenaires ainsi qu'à notre structure auprès du grand public.

Croix-Rouge française Unité locale du Val d'Avre

Une convention a été signée entre la Croix-Rouge française et la Mission Locale. Nos jeunes ont la possibilité de suivre une initiation aux Premiers secours et également de devenir bénévoles au sein de l'association. De plus, M. Bondrole, Président de l'unité, est parrain dans le cadre de notre dispositif de parrainage.



Esprit Ouvert

Esprit Ouvert est un Fonds de dotation du Crédit Agricole Brie Picardie. Les animateurs interviennent sous forme d'ateliers sur plusieurs thématiques liées au numériques : créer son adresse e-mail, réaliser des démarches administratives en ligne, chercher un emploi, valoriser ses compétences, ...



Centre Social Rural de Guiscard

Les équipes du Centre Social interviennent sur plusieurs ateliers auprès de nos jeunes : la relation aux médias, l'utilisation des réseaux sociaux, le handicap, l'environnement ou encore l'égalité femmes-hommes. Elles introduisent ces thématiques de manière ludique et accessible. De plus, une de nos conseillère est présente dans leurs locaux chaque semaine pour répondre aux attentes et besoins des jeunes qui ne peuvent pas se rendre à Noyon.

Noyon Conduite

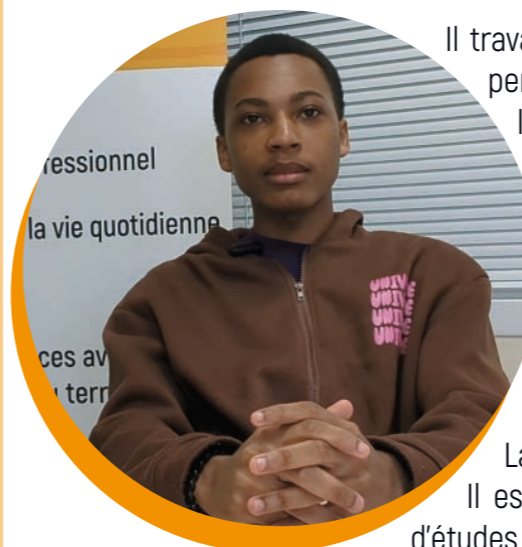
Lever le frein de la mobilité est primordial sur nos territoires pour faciliter l'accès à l'emploi ou à la formation des jeunes que nous accompagnons. Pour cela, depuis cette année nous travaillons avec Noyon Conduite pour offrir la possibilité à des jeunes sélectionnés de passer leur permis de conduire en accéléré. Dans ce dispositif sont comprises une semaine de travail intensif du Code de la route et 20 heures de conduite.



NOS VOLONTAIRES EN SERVICE CIVIQUE

En 2023, la Mission Locale Cœur de Picardie a accueilli deux volontaires en Service Civique, Bayron et Axel. L'objectif est de permettre aux jeunes que nous accueillons de découvrir le fonctionnement d'une association comme la nôtre tout en leur permettant de trouver leur voie et de constater qu'ils peuvent faire de leurs passions leur potentiel métier.

Bayron a effectué son Service civique avec nous de Mars à Septembre 2023. Il entame sa mission avec un projet clairement défini : reprendre sa scolarité et obtenir son Bac PRO pour poursuivre dans un BTS Audiovisuel et travailler comme infographiste.



Il travaille en collaboration avec notre conseiller animateur de MLCP Online, lui permettant de développer ses compétences et confirmer son attrait pour le monde de l'audiovisuel et ce qui s'y rapporte (animation d'émission, montage vidéo, gestion de l'audio).

«Réaliser mon Service Civique au sein de la Mission Locale m'a permis de faire ce que j'aimais et de développer de nouvelles compétences tout en ayant le temps et l'accompagnement nécessaire pour atteindre mes objectifs.»

La fin de sa mission a coïncidé avec sa reprise d'étude en Bac Professionnel. Il est toujours suivi par sa conseillère concernant ses projets de poursuite d'études et d'autres thématiques.

Axel a pu découvrir le quotidien d'une mission locale à travers sa mission en Service civique entamée en Novembre 2023. L'occasion pour lui d'avoir une première expérience professionnelle, découvrir la vie d'entreprise tout en développant des compétences qui lui serviront dans son parcours professionnel.

Dans le cadre de cette mission, il participe, comme Bayron avant lui, au développement de la notoriété de MLCP Online, notre émission de radio diffusée sur Twitch et animée par les jeunes que nous accompagnons. Il intervient sur l'animation de nos réseaux sociaux en proposant de nouveaux formats par exemple.

«Effectuer cette mission m'a grandi professionnellement en apprenant directement auprès de toute l'équipe. J'ai pu mettre mes compétences au service d'une structure qui a du sens et aider les jeunes de mon âge tous les jours.»

Il a été pleinement intégré à l'équipe et accompagné dans la réussite de sa mission mais également dans l'atteinte de ses propres objectifs personnels et professionnels tel qu'obtenir son permis de conduire, fixer son choix d'orientation avec l'intégration d'une formation professionnelle en fibre optique.



2023 EN ACTIONS

Nettoyons la Nature

Dans le cadre de l'opération « Hauts-de-France propres », une dizaine de jeunes ont ramassé plusieurs kilos de déchets autour de Noyon le long du canal et dans les forêts à proximité. En plus de permettre à la faune et la flore locales de ne plus subir les déchets abandonnés en pleine nature, cela est un moyen de sensibiliser les jeunes que nous accompagnons aux questions liées à l'environnement.



La Grande Rencontre !

Nous étions présents le 25 mars pour la deuxième édition de la Grande Rencontre au sein de l'enseigne Leclerc de Montdidier. L'occasion pour nos jeunes de découvrir près de 90 métiers liés à la grande distribution mais également de nous présenter aux jeunes et moins jeunes visiteurs tout en promouvant notre offre de services.



Semaine de la Citoyenneté

La mairie de Montdidier organisait du 8 au 13 mai une semaine dédiée à la Citoyenneté. A cette occasion, des jeunes suivis à la Mission Locale ont participé aux préparatifs et aux différents événements qui étaient organisés. En plus de cela, nous avons pu présenter notre offre de services aux autres jeunes présents lors de la Journée Défense et Citoyenneté (JDC).



Ton permis en accéléré !

Nouvelle promotion pour le dispositif « Ton permis en accéléré avec la MLCP ». L'objectif ? Préparer le code de la route en 5 jours avec passage d'examen dans les jours qui suivent et ensuite 20 heures de conduite dans les semaines suivantes. La session 2023 s'est faite avec notre nouveau partenaire Noyon Conduite.



Don du sang

En partenariat avec l'Etablissement Français du Sang, des jeunes, des salariés ainsi que plusieurs partenaires ont pu donner leur sang sur une journée banalisée organisée dans nos locaux. Ce fut l'occasion pour beaucoup de découvrir l'intérêt du don du sang à travers la mise en place d'ateliers informatifs en amont de cette journée.



La Mission Locale ouvre ses portes

Le samedi 18 novembre, la Mission Locale Cœur de Picardie ouvrait les portes de ses trois sites. Les jeunes de nos territoires, leurs familles, les élus ainsi que nos partenaires étaient conviés à venir nous rencontrer lors de cette journée. Ce fut également l'occasion d'inaugurer les nouveaux locaux se situant à Roye au 12 Boulevard des Glycines.

L'immersion professionnelle

Depuis Mai 2023, la Mission Locale Cœur de Picardie travaille avec David J. Bourne du réseau Euro-CDP-Lab sur une recherche-action autour de l'optimisation de l'utilisation de la Période de Mise en Situation en Milieu Professionnel (PMSMP). Cela s'est concrétisé par une formation de certains de nos conseillers à la « Méthode Patchwork » pour permettre à nos jeunes de mieux construire leur projet professionnel en fonction de leurs affinités, hobbies ou compétences.



Job dating avec la CMA

La CMA (Chambre de Métiers et de l'Artisanat) et la Mission Locale ont organisé le 12 juin un job dating dédié aux professions et aux formations de la restauration et des métiers de bouche. Ce sont plus de 80 personnes qui se sont présentées dans nos locaux pour rencontrer les équipes de la CMA et huit professionnels du secteur pour pouvoir effectuer leur formation en alternance ou en formation continue.



PERSPECTIVES 2024

Développer la communication

En 2024, l'objectif est de travailler sur notre manière de communiquer, nos supports. Une nouvelle identité visuelle mise en place, le site internet refondu, les réseaux sociaux développés entre autres. Le but est de valoriser davantage les actions menées au sein de la Mission Locale Cœur de Picardie par les jeunes, les conseillers ou les partenaires.

Obtenir la labellisation

Dans la continuité du travail entrepris en 2023, l'année 2024 nous permettra de concrétiser l'obtention du label grâce notamment à la réalisation du diagnostic de notre territoire et de la conception du projet associatif en collaboration avec l'ensemble de l'équipe et de la Gouvernance.

Optimiser notre offre de services grâce au FSE

Nos territoires étant principalement ruraux, nous souhaitons aller à la rencontre des jeunes au plus proche d'eux. Pour cela nous avons répondu à un appel à projet du FSE (Fonds Social Européen) dont l'objectif est de mener une action de mobilisation des jeunes au plus près de leur lieu de vie.

Développer les actions citoyennes

Afin de permettre aux jeunes d'aborder la notion de citoyenneté et de vivre-ensemble, nous souhaitons organiser en 2024 plusieurs ateliers et événements autour des thèmes de la laïcité, de l'égalité femmes-hommes et de la connaissance des institutions républicaines.

Mieux appréhender les métiers du territoire

Connaître les réalités des entreprises de nos territoires, de leurs métiers, de leurs conditions de travail, tels sont les objectifs que nous nous fixons pour 2024. Pour y parvenir, des visites d'entreprises seront organisées au fil de l'année pour permettre aux conseillers de mieux accompagner les jeunes en recherche d'emploi.



OBJECTIF LABELLISATION

L'Union Nationale des Missions Locales s'est engagée dans une démarche de labellisation afin d'inscrire dans une logique d'amélioration continue l'ensemble des Missions Locales du réseau. Mieux répondre aux besoins des jeunes et également des partenaires, tel est l'objectif de cette action.

Après un diagnostic territorial à 360°, le projet d'association doit intégrer une approche qualité qui tient compte des spécificités des territoires et qui permette à l'ensemble des parties prenantes (jeunes bénéficiaires, salariés de la MLCP, partenaires, financeurs, ...) de connaître les actions mises en place par notre association, leurs finalités et leurs résultats.

La démarche de labellisation s'appuie sur 5 thématiques, socle des valeurs communes du réseau :

- La gouvernance
- Le positionnement et les valeurs
- L'ancrage territorial et partenarial
- L'offre de services
- Le management et le pilotage de l'activité

Au sein de la Mission Locale Cœur de Picardie, nous avons commencé cette démarche fin 2023, en réalisant un autodiagnostic avec l'outil Ariane basé sur le référentiel de labellisation des Missions Locales. Les résultats obtenus nous ont permis d'identifier nos forces et nos faiblesses et de construire un plan d'action visant à améliorer nos pratiques et répondre aux exigences du-dit référentiel.

Nous travaillons actuellement à la rédaction d'un diagnostic territorial et d'un projet d'association. Ceci constitue une première étape. Partagés et validés par la gouvernance, ces livrables répondront aux attentes du processus de labellisation de l'UNML. L'audit prévu en fin d'année viendra valoriser la démarche qualité «Cap 2022» déjà initiée il y a 4 ans et apportera les pistes d'amélioration pour notre association.



Mission Locale

Coeur de Picardie

mon avenir, j'y crois !

NOYON

324 Rue du Moulin Saint-Blaise
60400 Noyon

03 44 09 86 30

ROYE

12 Boulevard des Glycines
80700 Roye

03 22 87 23 82

MONTDIDIER

4bis Rue Thory
80500 Montdidier

03 22 37 00 14

Des permanences assurées à Guiscard, Ribécourt-Dreslincourt et Thourotte

retrouvez-nous sur :

www.mlcp.org

suivez notre actualité sur :

